



## Manuel d'entretien

F-MO062W/82W Mono    F-NA062W Naval    F-TU062W Tuscany

FR

	<p> </p> <p>DES QUESTIONS ? DES PROBLÈMES ? DES PIÈCES MANQUANTES? Pour les FAQ, manuels, vidéos ou pièces détachées, veuillez visiter <a href="http://www.the-mspa.com/support">www.the-mspa.com/support</a></p>
<p><b>NE PAS RENVOYER AU MAGASIN</b></p>	

En raison de son processus d'amélioration continue des produits, MSpa se réserve le droit de modifier les spécifications et l'apparence de ses produits, ce qui pourrait entraîner des mises à jour du mode d'emploi sans préavis.

# PÉNÉTREZ DANS L'UNIVERS DE MSPA

---

Bienvenue,

Nous vous remercions d'avoir choisi MSPa et de la confiance que vous accordez à notre marque. Nous pensons que vous profiterez des nombreux avantages de l'utilisation des produits MSPa pendant de nombreuses années. Pour vous guider dans votre première expérience avec MSPa, nous avons le plaisir de vous présenter ce mode d'emploi. Veuillez lire ce manuel attentivement avant d'utiliser le produit pour la première fois.

Nous sommes ravis de vous accueillir au sein de la famille MSPa et nous nous réjouissons de partager avec vous tout l'éventail de notre expertise.

Profitez de votre MSPa !



Site officiel  
de MSPa



Vidéos de mise en  
place du MSPa



Liste des centres  
d'entretien MSPa



Manuel du propriétaire  
de la MSPa (multilingue)

## TABLE DES MATIÈRES

---

Précautions de sécurité.....	3
Spécifications.....	7
Présentation du produit.....	7
Première utilisation et préparation de la mise en place.....	9
Mise en place du spa.....	10
Panneau de commande tout-en-un.....	14
Entretien de l'eau et produits chimiques.....	16
Vidange, nettoyage et stockage.....	17
Élimination et protection de l'environnement.....	19
Dépannage.....	19
Garantie limitée MSPa.....	21

# PRÉCAUTIONS DE SÉCURITÉ

---

Pour votre propre sécurité et celle de votre produit, veillez à respecter les consignes de sécurité ci-dessous. Le non-respect des instructions peut entraîner des blessures graves, des dommages matériels ou la mort. Toute installation ou utilisation inappropriée annulera la garantie.

**VEUILLEZ LIRE TOUTES LES INSTRUCTIONS, VOUS ASSURER QUE VOUS LES COMPRENEZ ET LES RESPECTER. CONSERVEZ CE MANUEL POUR CONSULTATION ULTÉRIEURE**

## DANGER

- Risque de noyade accidentelle. Il convient de faire preuve d'une extrême prudence afin d'empêcher tout accès non autorisé par des enfants.
- Risque de noyade. Inspectez régulièrement le couvercle du spa pour détecter les fuites, l'usure prématurée, les dommages ou les signes de détérioration. N'utilisez jamais de couvercle usé ou endommagé : il ne garantira pas le niveau de protection requis pour empêcher tout accès au spa sans surveillance par un enfant.
- Risque de noyade. Verrouillez toujours le couvercle du spa après chaque utilisation.
- Risque de blessure. Les raccords d'aspiration de ce spa sont dimensionnés pour correspondre au débit d'eau spécifique créé par la pompe. Ne faites jamais fonctionner le spa si les raccords d'aspiration sont cassés ou manquants. Ne remplacez jamais un raccord d'aspiration par un raccord incompatible.
- Risque de blessure. Si le cordon d'alimentation est endommagé, il doit être remplacé par le fabricant, un agent de service ou une personne ayant une qualification similaire afin d'éviter tout risque.
- Risque d'électrocution. Ne laissez aucun appareil électrique, tel qu'une lampe, un téléphone, une radio ou une télévision, à moins de 1,5 m du spa.
- Risque d'électrocution. N'utilisez pas le spa lorsqu'il pleut ou en cas d'orage.

## AVERTISSEMENT

- Pour réduire le risque d'électrocution, n'utilisez pas de rallonge, de minuterie, d'adaptateur de prise ou de fiche de convertisseur pour brancher l'appareil à l'alimentation électrique ; prévoyez une prise de courant à une distance appropriée.
- Cet appareil, qui contient des éléments chauffants intégrés, doit être branché à une prise de courant avec mise à la terre au moyen d'un cordon d'alimentation muni d'une fiche et d'un PRCD (dispositif portable à courant résiduel) avec un courant de déclenchement de 10 mA.
- Cet appareil avec mise à la terre ne doit être branché que directement sur une prise de courant avec mise à la terre pour un câblage fixe.
- Les pièces contenant des composants sous tension, à l'exception des pièces alimentées en très basse tension de sécurité ne dépassant pas 12 V, doivent être inaccessibles à toute personne utilisant le spa.
- Les pièces contenant des composants électriques, à l'exception des télécommandes, doivent être positionnées ou fixées de manière à ne pas pouvoir tomber dans le spa.
- L'installation électrique doit répondre aux exigences ou aux normes locales.
- La commande filaire doit être correctement rangée dans la poche latérale lorsqu'elle n'est pas utilisée, afin de la protéger contre les chutes ou d'autres dangers.
- Cet appareil peut être utilisé par des enfants âgés de 8 ans et plus et par des personnes dont les capacités physiques, sensorielles ou mentales sont réduites ou dont l'expérience et les connaissances sont limitées, sous réserve qu'elles soient surveillées ou aient reçu des instructions sur l'utilisation de l'appareil en toute sécurité et qu'elles comprennent les risques encourus. Les enfants ne doivent pas jouer avec l'appareil ou effectuer des opérations de nettoyage ou d'entretien sans surveillance.
- Pour réduire les risques ou les blessures, tenez les enfants éloignés de ce produit, sauf s'ils sont étroitement surveillés en permanence.
- Pour réduire le risque de noyade, surveillez les enfants en permanence. Fixez et verrouillez le couvercle du spa après chaque utilisation.

- Assurez-vous que le plancher peut supporter la charge prévue, qui est indiquée sur la fiche technique. Vous devrez calculer la charge de la capacité en eau prévue plus le poids total.
- Un système de vidange adéquat doit être prévu autour du spa pour traiter les eaux de débordement.
- Pour réduire le risque de blessure :
  - a) Il est recommandé de baisser la température de l'eau pour les jeunes enfants et en cas d'utilisation du spa pendant plus de 10 minutes. Afin d'éviter le risque d'hyperthermie (stress thermique), il est recommandé de limiter la température moyenne de l'eau du spa à 40 °C (104 °F). Gardez à l'esprit que la plage de température confortable pendant l'utilisation peut être inférieure à la température maximale de sécurité.
  - a) Étant donné qu'il est hautement probable qu'une température excessive de l'eau puisse causer des dommages au fœtus pendant les premiers mois de la grossesse, les femmes enceintes ou susceptibles de l'être doivent limiter la température de l'eau du spa à 38 °C (100 °F).
  - b) Avant d'entrer dans le spa ou le bain à remous, l'utilisateur doit mesurer la température de l'eau avec un thermomètre précis, car la tolérance des dispositifs de régulation de la température de l'eau peut varier.
  - c) La consommation d'alcool, de drogues ou de médicaments avant ou pendant l'utilisation du spa peut entraîner une perte de conscience avec risque de noyade.
  - e) La consommation d'alcool, de drogues ou de médicaments peut augmenter considérablement le risque d'hyperthermie mortelle dans les spas.
  - f) Les causes et les symptômes de l'hyperthermie peuvent être décrits comme suit : L'hyperthermie se produit lorsque la température interne de l'organisme atteint un niveau supérieur de plusieurs degrés à la température corporelle normale de 37 °C (98,6 °F). L'hyperthermie peut se manifester par des symptômes tels qu'une augmentation de la température interne de l'organisme, des vertiges, une léthargie, une somnolence et des évanouissements. L'hyperthermie peut avoir pour effet une incapacité à percevoir la chaleur, une incapacité à reconnaître la nécessité de sortir du spa, une inconscience des dangers imminents, des dommages au fœtus chez les femmes enceintes, une incapacité physique à sortir du spa et une inconscience entraînant un risque de noyade.
  - g) Les personnes obèses ou ayant des antécédents de maladies cardiaques, d'hypertension ou d'hypotension, de problèmes du système circulatoire ou de diabète doivent consulter un médecin avant d'utiliser un spa.
  - h) Les personnes qui prennent des médicaments doivent consulter un médecin avant d'utiliser un spa, car certains médicaments peuvent provoquer une somnolence ou affecter le rythme cardiaque, la tension artérielle ou la circulation.
  - i) Consultez un médecin avant d'utiliser le spa si vous êtes enceinte, diabétique, en mauvaise santé ou sous traitement médical.
- Les personnes atteintes d'une maladie infectieuse ne doivent pas utiliser de spa ou bain à remous.
- Pour éviter les blessures, soyez prudent lorsque vous entrez ou sortez du spa ou du bain à remous.
- Une température de l'eau supérieure à 40 °C (104 °F) peut nuire à votre santé.
- N'utilisez jamais de spa ou de bain à remous lorsque vous êtes seul et ne laissez jamais d'autres personnes utiliser le spa seules.
- N'utilisez pas de spa ou de bain à remous immédiatement après un exercice physique intense.
- La chaleur du spa, associée à l'alcool, aux drogues ou aux médicaments, peut provoquer une perte de conscience.
- Sortez immédiatement en cas de malaise, de vertige ou de somnolence. La chaleur des spas peut provoquer une hyperthermie et une perte de conscience. Pour éviter le gel, le spa ne doit pas être exposé à des températures inférieures à 0 °C (32 °F) s'il contient encore de l'eau. Il est recommandé de placer un tapis de protection thermique entre le bassin du spa et le sol. Un tapis similaire en mousse ou en tout autre matériau ayant une fonction de barrière thermique peut également être utilisé. N'allumez pas le spa lorsque l'eau est gelée.
- Ne versez jamais d'eau dont la température est supérieure à 40 °C (104 °F) directement dans le spa.
- Débranchez toujours le produit de la prise électrique avant de le déplacer, de le nettoyer, ou de procéder à son entretien ou à des ajustements éventuels.
- Ne sautez ou ne plongez jamais dans un spa ou dans un plan d'eau peu profond.
- Aucune partie de l'appareil électrique ne doit se trouver au-dessus du bain pendant l'utilisation.
- N'enterrez pas le cordon électrique. Positionnez le cordon à un endroit où il ne sera pas endommagé par des tondeuses à gazon, des taille-haies ou tout autre équipement.
- N'essayez pas de brancher ou de débrancher le produit lorsque vous êtes dans l'eau ou que vous avez les mains mouillées.
- N'utilisez pas le spa s'il est endommagé lors de la livraison et/ou en cas de dysfonctionnement, quel qu'il soit.

- Contactez le centre de service MSpa pour connaître la marche à suivre.
  - Tenez tous les animaux domestiques éloignés du spa afin d'éviter tout dommage.
  - N'ajoutez pas d'huile de bain ou de sel de bain à l'eau du spa.
  - Évitez de mettre votre tête sous l'eau.
  - Évitez d'avaler l'eau du spa.
  - Le spa contient un émetteur d'UVC. Il est strictement interdit aux utilisateurs de remplacer l'émetteur UVC. Pour remplacer ou réparer l'émetteur d'UVC, contactez un professionnel.
  - L'utilisation involontaire de l'appareil ou un dommage au niveau du boîtier peut entraîner la fuite de rayons UVC dangereux pour la santé. Le rayonnement UVC, même à faible dose, peut être nocif pour les yeux et la peau.
- AVERTISSEMENT : Ne faites pas fonctionner l'émetteur UVC lorsqu'il ne se trouve plus dans l'appareil.**
- Consultez des experts ou les autorités locales pour appliquer les lois/réglementations locales ou nationales relatives aux clôtures à l'épreuve des enfants, aux barrières de sécurité, à l'éclairage et aux autres exigences de sécurité.

### ⚠ ATTENTION

- Il faut toujours ajouter des produits chimiques à l'eau et jamais d'eau aux produits chimiques. L'ajout d'eau à des produits chimiques peut provoquer de fortes fumées ou des réactions violentes et des pulvérisations de produits chimiques dangereux.
- L'eau ayant déjà été utilisée doit être éliminée rapidement ou traitée avec des produits chimiques. En général, il est recommandé de vider et de remplir un spa avec de l'eau propre tous les 3 à 5 jours.
- Utilisez le kit de désinfection chimique conformément aux instructions du fabricant.
- Ne laissez pas le spa, ou ne le réglez pas, à une température inférieure à 4 °C (39 °F) si le chauffage ne fonctionne pas.
- Entrez et sortez toujours lentement et prudemment du spa ou du bain à remous. Soyez particulièrement vigilant si le sol est mouillé.
- Pour éviter d'endommager la pompe, ne mettez jamais le spa ou le bain à remous en marche s'il n'est pas rempli jusqu'à la ligne d'eau minimum.
- Le spa ou le bain à remous ne doit être placé que sur un site correctement préparé répondant aux exigences de charge au sol.
- Ne laissez pas le spa vide pendant une période prolongée. Videz complètement le spa s'il ne sera pas utilisé pendant une longue période. N'exposez pas le spa à la lumière directe du soleil. Vérifiez régulièrement le spa avant chaque utilisation. Lorsque le spa n'est pas utilisé, rangez-le immédiatement ou gardez-le dans un endroit clos.
- Ouvrez le couvercle du spa lorsque la fonction remous est activée.
- Afin d'éviter tout danger dû au réenclenchement par inadvertance du disjoncteur thermique, cet appareil ne doit pas être alimenté par un dispositif de commutation externe, tel qu'une minuterie, ou connecté à un circuit qui est régulièrement mis en marche et arrêté par les services publics.
- Une fois le spa installé, reportez-vous aux chapitres pertinents pour obtenir des informations concernant le nettoyage, les contrôles périodiques et les autres opérations d'entretien.

### EXPLICATION DES AVERTISSEMENTS SUR LE SPA



Surveillance par un adulte



Lire le mode d'emploi

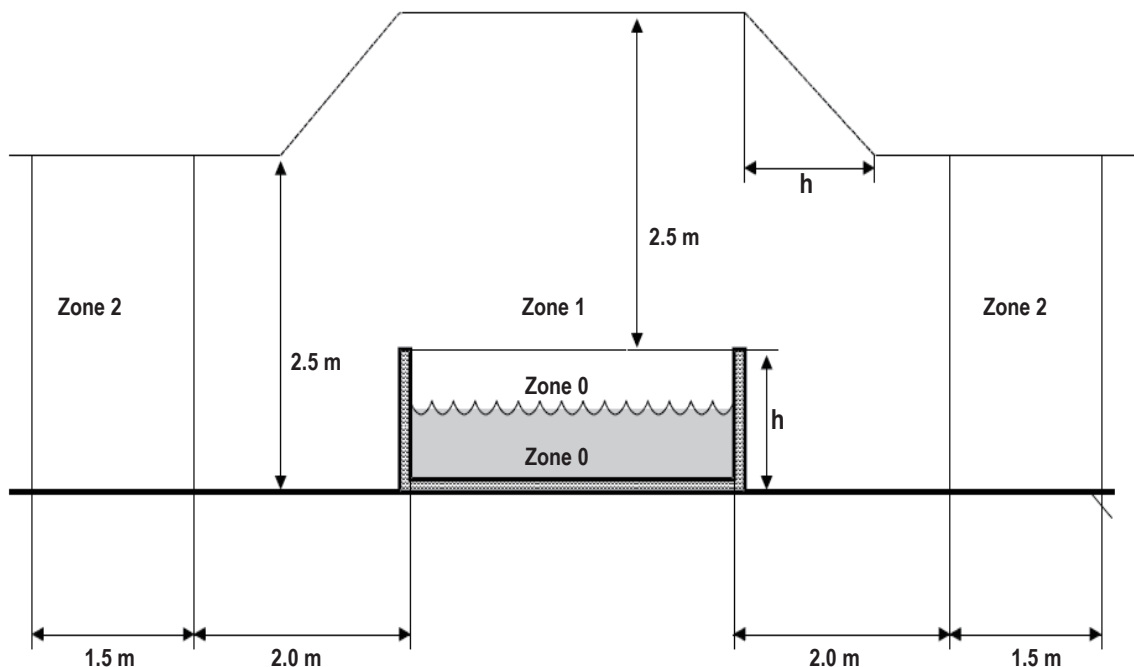


Ne pas plonger



Ne pas mettre les doigts dans le jet de massage




**Avertissement:** Les niveaux de protection de l'eau de l'appareil varient selon les différentes zones du produit, comme l'illustre le schéma suivant. **(Les règles d'installation sont conformes à la norme IEC 60364-7-702).**



**REMARQUE -** Les dimensions des zones mesurées sont délimitées par des murs et des cloisons fixes.

Zones	Description des zones
Zone 0	La zone 0 correspond à l'intérieur du bassin, y compris tout renforcement dans les murs ou le sol.
Zone 1	La zone 1 est délimitée par <ul style="list-style-type: none"> <li>• Zone 0</li> <li>• Un plan vertical à 2 m du bord du bassin</li> <li>• Le sol ou la surface destinée à être occupée par les utilisateurs</li> <li>• Le plan horizontal à 2,5 m au-dessus du sol ou de la surface</li> </ul>
Zone 2	La zone 2 est délimitée par <ul style="list-style-type: none"> <li>• Un plan vertical extérieur à la zone 1 et un plan parallèle à 1,5 m de ce premier plan.</li> <li>• Le sol ou la surface destinée à être occupée par les utilisateurs.</li> </ul>

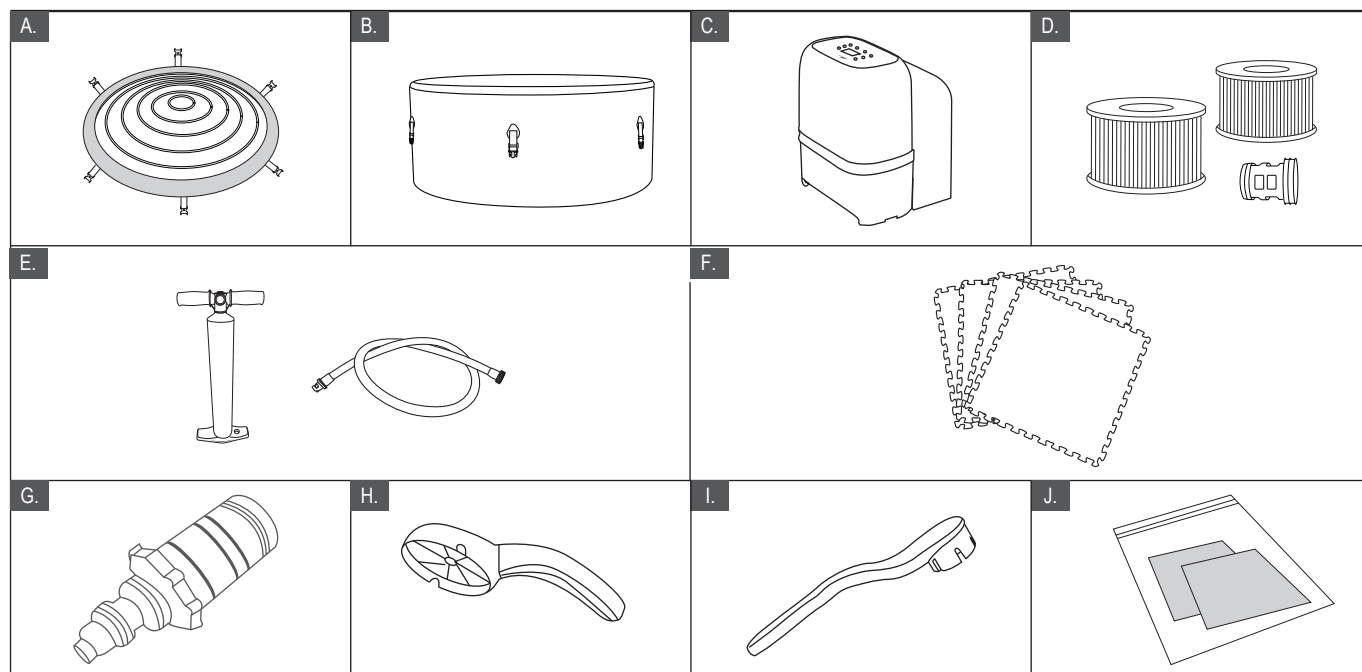
# SPÉCIFICATIONS

BAIN À REMOUS								
Modèle n° / Code	Forme	Nombre de places assises	Capacité en eau	Dimensions extérieures	Dimensions intérieures	Hauteur	Poids	Taux d'augmentation de la température
F-MO062W Mono F-NA062W Naval	Rond	6 	930 L (245 Gal.)	Ø1.73 m (68")	Ø1.63 m (64")	0.65m (26")	37 kg (81.6 lbs)	1.5-2.0 °C/h
F-MO082W Mono	Rond	8 	1120 L (295 Gal.)	Ø1.92 m (76")	Ø1.81m (71")	0.65m (26")	39.5 kg (87.1 lbs)	1.2-1.8 °C/h
F-TU062W Tuscany	Carré	6 	1100 L (291 Gal.)	Ø1.93 m (76")	Ø1.73 m (68")	0.73m (29")	75 kg (165.3 lbs)	1.2-1.8 °C/h

Spécifications du système de commande	
Système de commande	AC 220-240V~ 50Hz
Puissance	2300W
Réchauffeur	2200W
Souffleur d'air de massage	3 niveaux (niveau 1 : 300 W, niveau 2 : 500W, niveau 3 : 720 W)
Pompe de filtration	1800L/hr
Générateur d'ozone intégré	5.5W, 30-50mg/hr
Flux de rayonnement UVC	2000uW
Couvercle	Rhino-Tech™ PVC renforcé
Matériau du revêtement	Matériau à maille coulée (MONO / NAVAL) / Plastique imitation bois (TUSCANY)

## PRÉSENTATION DU PRODUIT

### Contenu de l'emballage – MONO / NAVAL



N° DE RÉF.	DESCRIPTION DES PIÈCES
A	Couvercle de SPA avec boucles et vessie gonflable
B	Bassin du spa
C	Boîtier de commande tout-en-un + couvercle en forme de U
D	Filtre à cartouche x 2 + Base de cartouche filtrante x 1
E	Pompe haute pression 23,5", tuyau de gonflage
F	Tapis en mousse de conservation de la chaleur
G	Adaptateur pour vanne de vidange de spa
H	Clé pour l'entrée et la sortie
I	Clé pour la valve de gonflage
J	Kit de réparation

**REMARQUE:**

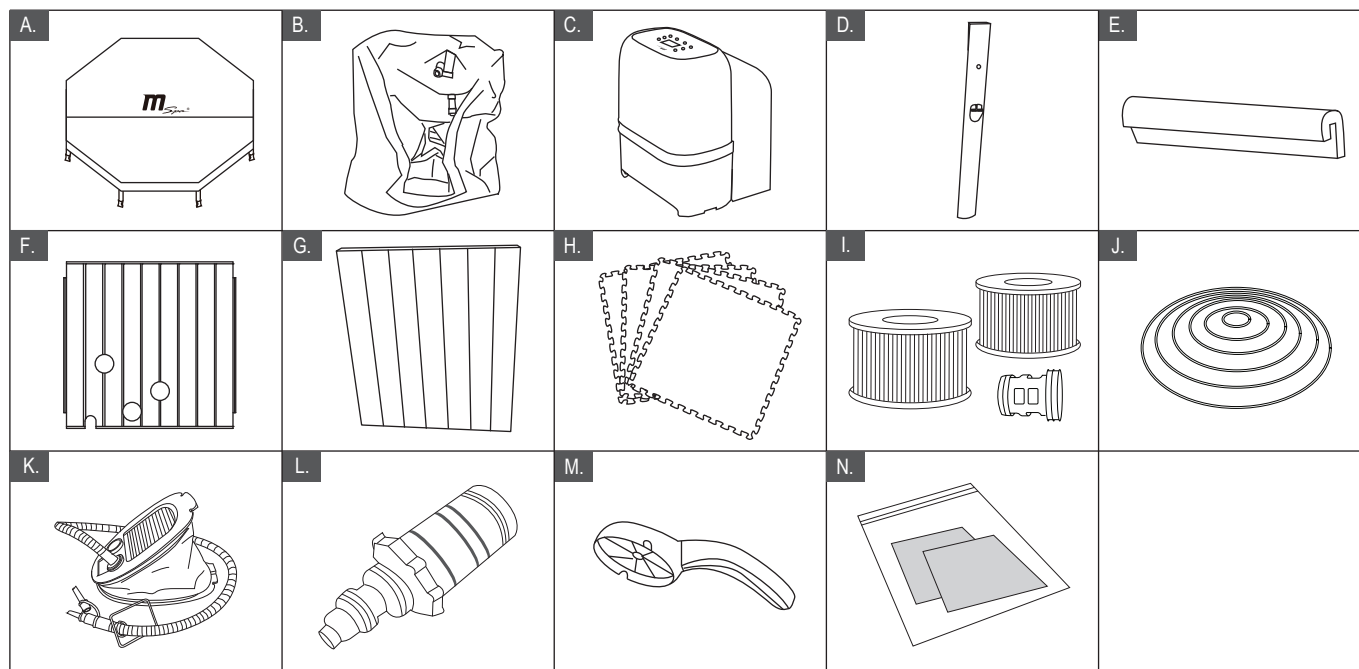
Dessins à titre d'illustration uniquement. Le produit réel peut varier. Pas à l'échelle.

Utilisez exclusivement les accessoires fournis par MSPA, pour des raisons de sécurité.

Lorsque vous commandez des pièces, veuillez à mentionner le numéro et la description du modèle de SPA.

## PRÉSENTATION DU PRODUIT

### Contenu de l'emballage – TUSCANY



N° DE RÉF.	DESCRIPTION DES PIÈCES	N° DE RÉF.	DESCRIPTION DES PIÈCES
A	Couvercle de spa à boucles	B	Revêtement du spa
C	Boîtier de commande tout-en-un + couvercle en forme de U	D	Poutre d'angle x 8
E	Rail éponge x 8	F	Panneau ouvert x 1
G	Panneau en plastique imitation bois x 7	H	Tapis de sol de conservation de la chaleur
I	Filtre à cartouche x 2 + Base de cartouche filtrante x 1	J	Vessie gonflable
K	Pompe à pied et tuyau de gonflage pour la vessie	L	Adaptateur pour vanne de vidange de spa
M	Clé	N	Kit de réparation

**REMARQUE:**

Dessins à titre d'illustration uniquement. Le produit réel peut varier. Pas à l'échelle.

Utilisez exclusivement les accessoires fournis par MSPA, pour des raisons de sécurité.

Lorsque vous commandez des pièces, veuillez à mentionner le numéro et la description du modèle de SPA.



# PREMIÈRE UTILISATION ET PRÉPARATION DE LA MISE EN PLACE

## Préparation du site et exigences

- Le spa peut être installé à l'intérieur ou à l'extérieur en 10 minutes environ, par une ou plusieurs personne(s). À usage domestique uniquement.
- Le spa doit être installé sur une surface plane, lisse et portante, capable de supporter la charge maximale du spa rempli avec le nombre maximum d'occupants indiqué. Vérifiez le respect de cette exigence auprès d'un entrepreneur ou ingénieur en construction qualifié.
- Assurez-vous que la zone est exempte d'objets pointus sous le spa ou autour du spa. L'installation du spa sur des surfaces inégales ou non saines peut endommager le spa et annuler votre garantie. Nivelez la surface avant de remplir le spa.
- Prévoyez un système de vidange adéquat autour du spa pour les débordements et éclaboussures. Veillez à ce que l'alimentation en eau, pour le remplissage du spa, soit conforme à toute réglementation locale en matière d'eau, et que les paramètres de celle-ci soient adaptés aux exigences de la section relative au traitement de l'eau.
- Assurez-vous qu'il y a suffisamment d'espace libre autour du spa pour permettre un accès à tout l'équipement pour l'entretien et/ou la maintenance.
- Envisagez de positionner le spa de manière à minimiser autant que possible les nuisances sonores.

## Exigences supplémentaires pour l'installation à l'intérieur

- L'humidité est un effet secondaire naturel de l'installation d'un spa en intérieur. La pièce doit être correctement aérée pour permettre à l'humidité de s'échapper. Installez un système de ventilation pour éviter l'excès d'humidité de condensation dans la pièce.
- Assurez-vous que le spa peut être retiré du bâtiment sans détruire aucune partie de la structure bâtie.
- Prenez en compte la réglementation locale en la matière.
- Pensez à ne pas installer le spa sur un tapis ou sur d'autres matériaux de sol qui favorisent ou contiennent l'humidité et des bactéries, ou qui pourraient être affectés par les produits chimiques de traitement de l'eau utilisés dans le spa.

## Exigences supplémentaires pour l'installation à l'extérieur

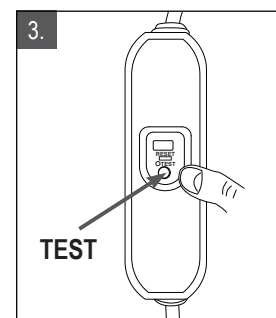
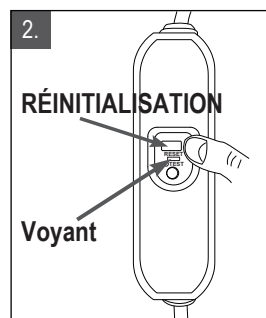
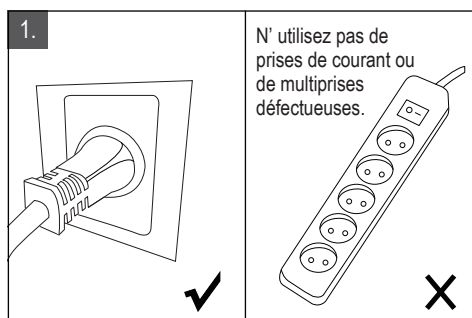
- N'installez pas le spa sur de l'herbe ou de la terre, car cela augmentera la quantité de débris entrant dans le spa et endommagera le sol.
- Pour une plus longue durée de vie, ne laissez pas le spa exposé à la lumière directe du soleil.
- Gardez toujours le manomètre dans la partie jaune lorsque vous utilisez le spa à une température supérieure à 20 °C (68 °F) ou lorsque vous l'exposez au soleil pendant une courte période.
- N'installez ou n'utilisez pas le spa à l'extérieur à une température inférieure à 4 °C (39 °F). N'utilisez pas le spa lorsque l'eau à l'intérieur du système de circulation, de la pompe ou des tuyaux est gelée. Placez un tapis de préservation de la chaleur entre la base du spa et le sol pour empêcher la déperdition de chaleur depuis le fond du spa et pour une meilleure rétention de la chaleur.
- Tenez compte des conditions environnementales locales, telles que la nappe phréatique et le risque de gel.

## Test PRCD

### ⚠ AVERTISSEMENT

Risque d'électrocution : Ce produit est fourni avec un PRCD situé à l'extrémité du cordon d'alimentation. Le PRCD doit être testé avant chaque utilisation. N'utilisez pas le spa si le PRCD ne fonctionne pas correctement. Débranchez le cordon d'alimentation jusqu'à ce que la défaillance ait été identifiée et corrigée. Contactez un électricien agréé pour remédier à la défaillance. Le PRCD ne contient aucune pièce devant faire l'objet d'un entretien. L'ouverture du PRCD annule la garantie.

1. Branchez l'appareil sur le secteur.
2. Appuyez sur le bouton **RÉINITIALISATION** du PRCD. Le voyant devient rouge.
3. Appuyez sur le bouton **TEST** du PRCD. La couleur rouge du voyant devrait disparaître. Si tel n'est pas le cas, le PRCD est défectueux. N'utilisez pas le spa si celui-ci est défectueux. Contactez un électricien qualifié pour corriger la défaillance.
4. Appuyez à nouveau sur le bouton **RÉINITIALISATION** du PRCD. Le voyant devrait passer au rouge. Si tel est le cas, le spa est prêt à être utilisé.



## Unité de commande du spa connectée à des conducteurs de liaison équipotentielle externes

Un électricien qualifié doit raccorder l'unité de commande du spa à la borne d'équipotentialité de la maison en utilisant un conducteur en cuivre massif d'au moins 1,5 mm<sup>2</sup>.

**REMARQUE:** Déplacez l'ensemble du paquet vers le site sélectionné. Ne faites pas traîner le bassin du spa sur le sol, car cela peut provoquer des dommages et des fuites. Ouvrez le carton avec précaution, car il peut être utilisé pour stocker le spa pendant de longues périodes ou lorsqu'il n'est pas utilisé.

**REMARQUE:** Disposez toutes les pièces sur le sol et assurez-vous qu'elles sont toutes présentes. En cas de pièces manquantes ou endommagées, contactez le centre de service après-vente MSpa concerné.

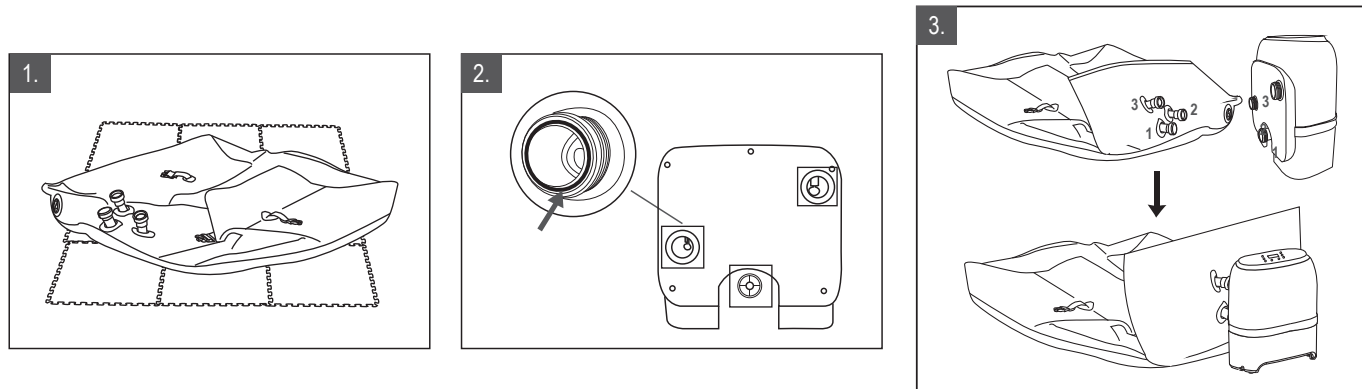
## MISE EN PLACE DU SPA: MONO / NAVAL

### MONTAGE - MONO / NAVAL

#### Montage de l'unité de commande du spa

1. Sortez le tapis de mousse et étendez-le sur la zone dégagée. Étalez ensuite le bassin du spa sur le tapis de sol et orientez les tuyaux de raccordement vers le coin où vous comptez installer votre boîtier de commande externe.
2. Assurez-vous que tous les joints d'étanchéité en caoutchouc sont en place.
3. Connectez le boîtier de commande au spa en alignant les chiffres (1 avec 1, 2 avec 2 et 3 avec 3). Serrez bien les raccords à la main.

**REMARQUE:** N'utilisez pas d'outils pour serrer.



#### Gonflage de la paroi du bassin du spa

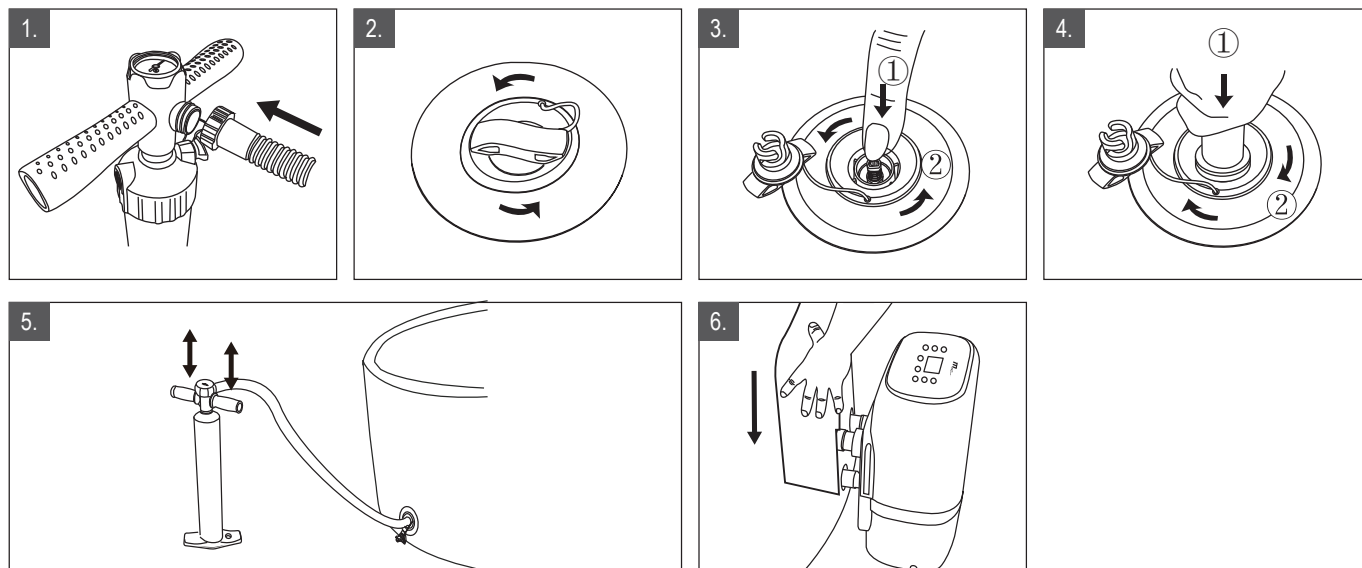
1. Raccordez le tuyau de la pompe à celle-ci et serrez à fond.
2. Ouvrez le bouchon de la valve en le tournant dans le sens inverse des aiguilles d'une montre. Assurez-vous que la valve est exempte de débris, de sable ou de saleté avant de la relâcher.
3. Appuyez sur le bouton de la valve et tournez-le dans le sens inverse des aiguilles d'une montre à 90 degrés pour qu'il ressorte et se mette en position « OUT ».
4. Raccordez la buse de la pompe au réceptacle de la valve sur le corps du spa et serrez-la dans le sens des aiguilles d'une montre.
5. Commencez à pomper de l'air dans le bassin du spa en faisant glisser le piston de la pompe de haut en bas, gonflez le spa à 12 PSI (uniquement le bassin du spa, pas la vessie).

**Remarque:** la jauge ne répondra pas avant d'avoir atteint une pression de 4psi. Continuez à pomper pendant 2-3 minutes!

6. Fixez le couvercle en forme de U au boîtier de commande du spa.

**REMARQUE:** Le couvercle en forme de U doit être installé avant d'utiliser le spa.

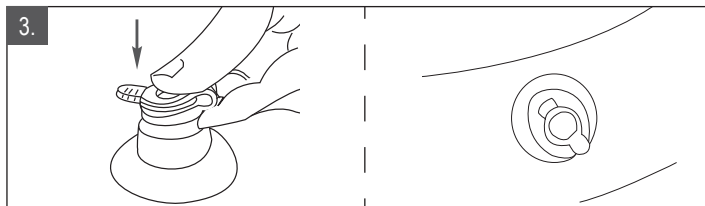
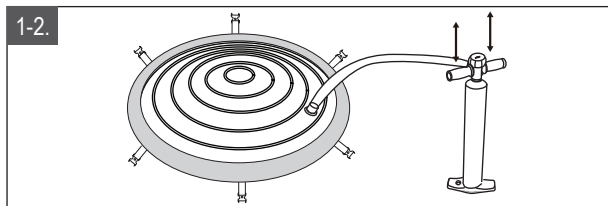
**ATTENTION:** Ne vous asseyez pas, ne vous appuyez pas, ne couvrez pas et ne placez pas d'objets sur l'unité de commande du spa.



## Gonflage de la vessie d'air du spa

1. Ouvrez la valve de gonflage et insérez le tuyau de gonflage dans la valve.
2. Faites glisser le piston de la pompe de haut en bas pour la gonfler jusqu'à ce qu'elle soit ferme au toucher, mais pas dure.
3. Retirez le tuyau de gonflage de la valve, puis fermez et enfoncez la valve de gonflage.

**REMARQUE:** Si vous avez besoin d'ajouter de l'air à la paroi du bassin ou à la vessie d'air après leur installation, veuillez consulter la section « Gonflage de la paroi du bassin du spa » ci-dessus ou vous référer à nouveau à cette section « Gonflage de la vessie d'air du spa ». La vessie d'air est préinstallée à l'intérieur du couvercle du spa dans les modèles MONO / NAVAL. Si elle doit être réinstallée, placez la vessie d'air non gonflée à l'intérieur de la lèvre du couvercle du spa avant de la gonfler.



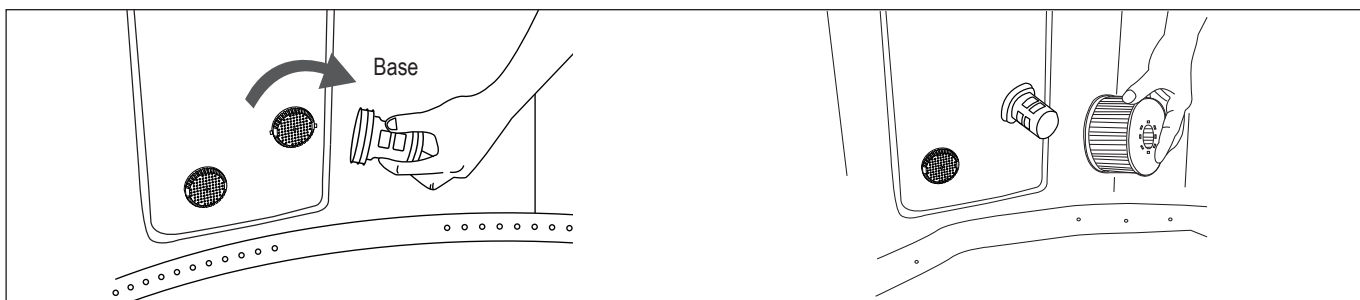
## Installation de la cartouche filtrante

1. Fixez la base de la cartouche filtrante à la grille d'entrée du bassin du spa (position supérieure) et tournez-la légèrement pour la fixer. **REMARQUE:** La base de la cartouche filtrante est conçue pour être vissée et dévissée. N'exercez jamais de force, car cela pourrait causer des dommages.

Placez le revêtement en mailles sur la cartouche filtrante puis fixez la cartouche filtrante à la base.

**REMARQUE:** Gonflez d'abord le bassin du spa avant d'installer la cartouche filtrante.

**REMARQUE:** Utilisez toujours une cartouche filtrante lorsque le spa est utilisé et rempli d'eau.



## Remplir le spa d'eau

1. Avant de remplir d'eau, assurez-vous que le bouchon de la valve de vidange inférieure est bien fermé.
2. Remplissez le spa avec de l'eau douce jusqu'à un niveau compris entre les repères MIN et MAX sur la paroi intérieure du spa.

### AVERTISSEMENT:

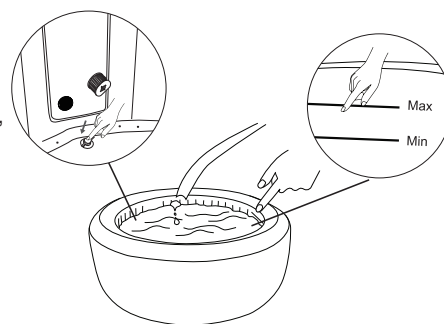
Ne remplissez pas trop le spa.

Ne faites pas fonctionner le spa avant que l'eau n'atteigne la marque MIN.

Ne déplacez jamais le spa lorsqu'il y a de l'eau à l'intérieur et/ou lorsque le boîtier de commande est fixé, car cela pourrait endommager le spa ou le boîtier de commande.

Ne versez jamais d'eau dont la température est supérieure à 40°C (104°F) directement dans le spa.

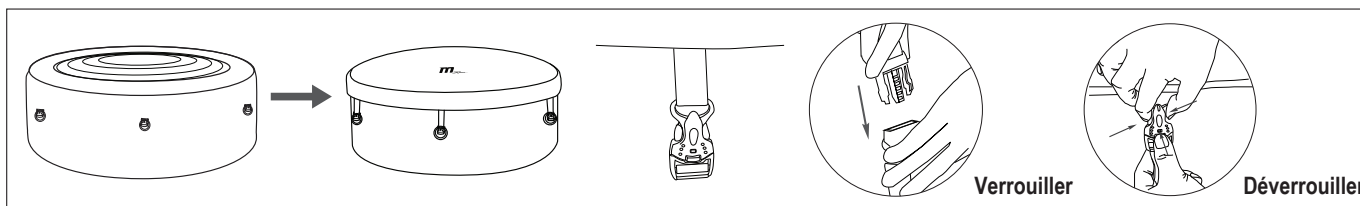
Nous vous recommandons de remplir le bassin du spa avec de l'eau tiède pour que l'eau chauffe plus rapidement et économiser de l'énergie. En utilisant l'eau du robinet pour le remplissage du spa, vous minimisez l'influence des éléments indésirables, tels que les minéraux.



## Chauffer l'eau

1. Placez la vessie et le couvercle du spa sur le bassin et assurez-vous que les boucles du couvercle sont verrouillées.
2. Assurez-vous que le spa est raccordé à une prise électrique et consultez la section « Panneau de commande tout-en-un » pour obtenir des informations plus détaillées sur le fonctionnement.

**REMARQUE:** Maintenez toujours le couvercle du spa en place pour minimiser les pertes de chaleur lors du chauffage de l'eau.



# MISE EN PLACE DU SPA: TUSCANY

## MONTAGE - TUSCANY

### Montage du bassin du spa

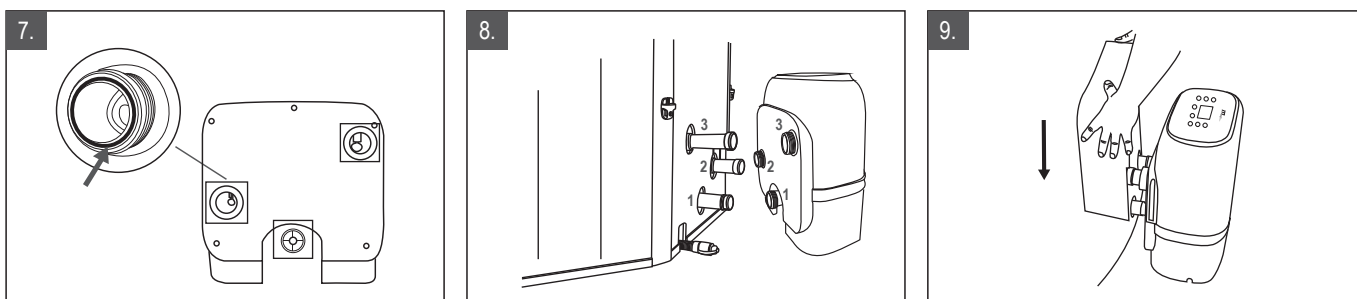
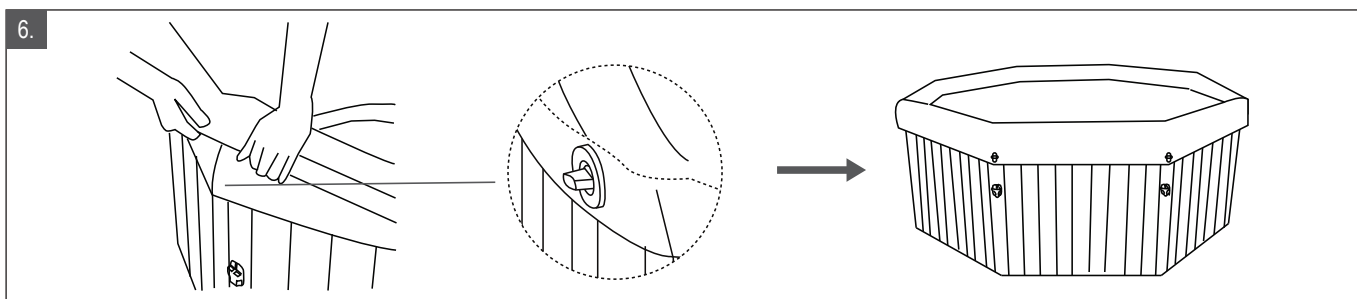
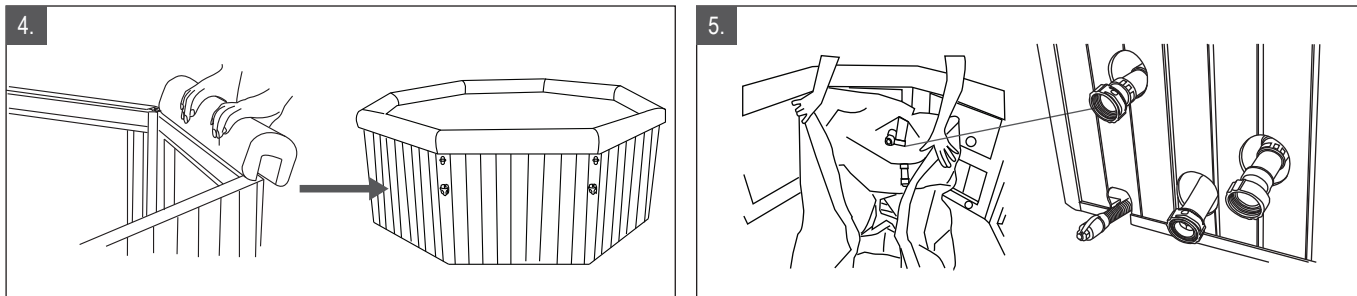
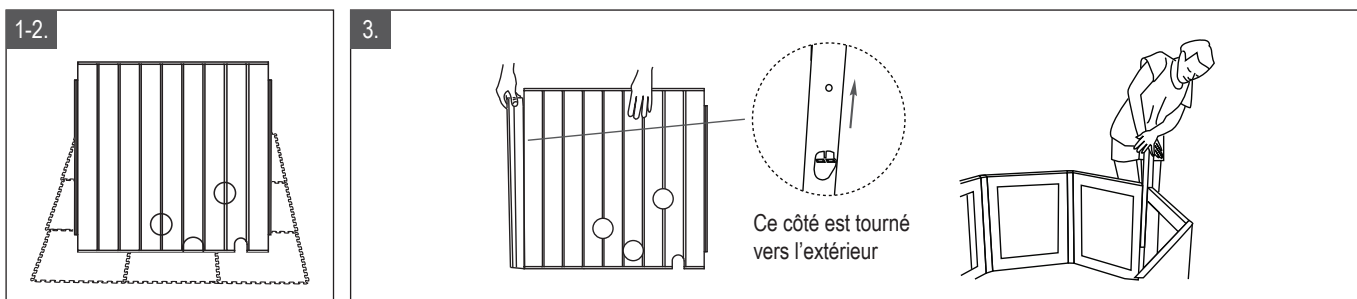
1. Sortez le tapis de mousse et étendez-le sur la zone dégagée.
2. Placez le « panneau avec ouverture » vers le coin où vous avez l'intention d'installer votre boîtier de commande externe.
3. Reliez deux panneaux entre eux en glissant une poutre d'angle entre eux, puis faites de même avec les autres panneaux.
4. Placez les rails en éponge en haut des panneaux en bois, le côté le plus court du rail devant se trouver à l'intérieur du bassin.
5. Étendez le revêtement du spa à l'intérieur du cadre formé par les parois du spa et assurez-vous que les tuyaux passent par les trous du panneau.
6. Étirez le bord supérieur du revêtement du spa sur les rails en éponge. Verrouillez la boucle argentée du bord du revêtement dans le verrou métallique des poutres d'angle.
7. Assurez-vous que tous les joints d'étanchéité en caoutchouc sont en place.
8. Connectez le boîtier de commande au spa en alignant les chiffres (1 avec 1, 2 avec 2 et 3 avec 3). Serrez bien les raccords à la main.

**REMARQUE:** N'utilisez pas d'outils pour serrer.

9. Fixez le couvercle en forme de U au boîtier de commande du spa.

**REMARQUE:** Le couvercle en forme de U doit être installé avant d'utiliser le spa.

**ATTENTION:** Ne vous asseyez pas, ne vous appuyez pas, ne couvrez pas et ne placez pas d'objets sur l'unité de commande du spa.



## Gonflage de la vessie d'air du spa

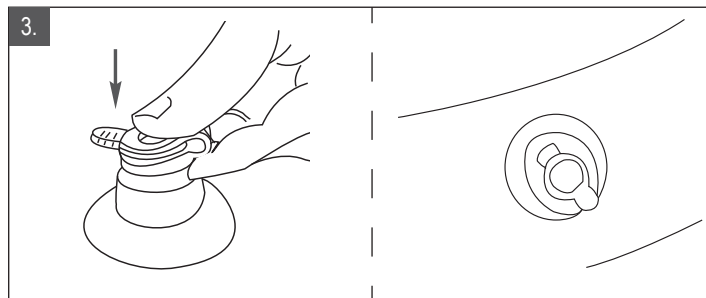
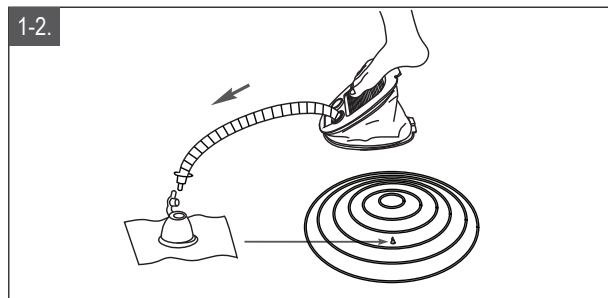
1. Ouvrez la valve de gonflage et insérez le tuyau de gonflage dans la valve.

**REMARQUE:** Veillez à utiliser le bon embout.

2. Utilisez la pompe à pied pour gonfler jusqu'à ce qu'elle soit ferme au toucher, mais pas dure.

3. Retirez le tuyau de gonflage de la valve, puis fermez et enfoncez la valve de gonflage.

**REMARQUE:** Si vous avez besoin d'ajouter de l'air à la vessie après sa mise en place, veuillez vous référer à la section « Gonflage de la vessie d'air du spa ».



## Installation de la cartouche filtrante

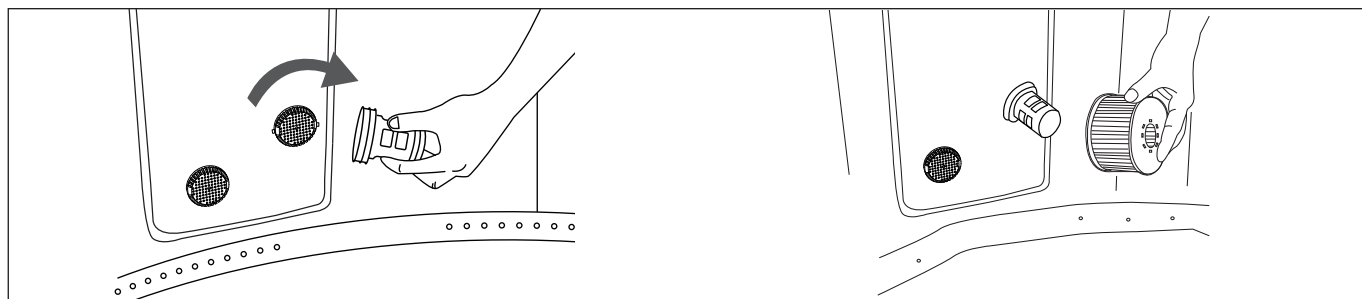
1. Fixez la base de la cartouche filtrante à la grille d'entrée du bassin du spa (position supérieure) et tournez-la légèrement pour la fixer.

**REMARQUE:** La base de la cartouche filtrante est conçue pour être vissée et dévissée. N'exercez jamais de force, car cela pourrait causer des dommages.

2. Put the mesh cover on the filter cartridge then attach the filter cartridge to the base.

**REMARQUE:** Gonflez d'abord le bassin du spa avant d'installer la cartouche filtrante.

**REMARQUE:** Utilisez toujours une cartouche filtrante lorsque le spa est utilisé et rempli d'eau.



## Remplir le spa d'eau

1. Avant de remplir d'eau, assurez-vous que le bouchon de la valve de vidange inférieure est bien fermé.

2. Remplissez le spa avec de l'eau douce jusqu'à un niveau compris entre les repères MIN et MAX sur la paroi intérieure du spa.

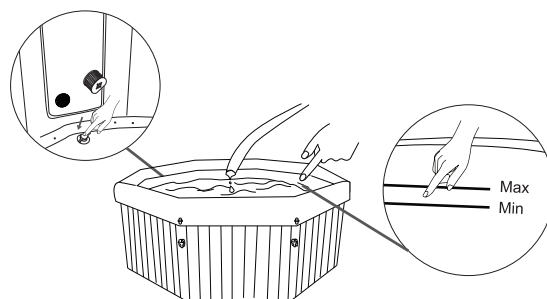
### AVERTISSEMENT:

Ne remplissez pas trop le spa.

Ne faites pas fonctionner le spa avant que l'eau n'atteigne la marque MIN.

Ne déplacez jamais le spa lorsqu'il y a de l'eau à l'intérieur et/ou lorsque le boîtier de commande est fixé, car cela pourrait endommager le spa ou le boîtier de commande.

Ne versez jamais d'eau dont la température est supérieure à 40°C (104°F) directement dans le spa. Nous vous recommandons de remplir le bassin du spa avec de l'eau tiède pour que l'eau chauffe plus rapidement et économiser de l'énergie. En utilisant l'eau du robinet pour le remplissage du spa, vous minimisez l'influence des éléments indésirables, tels que les minéraux.

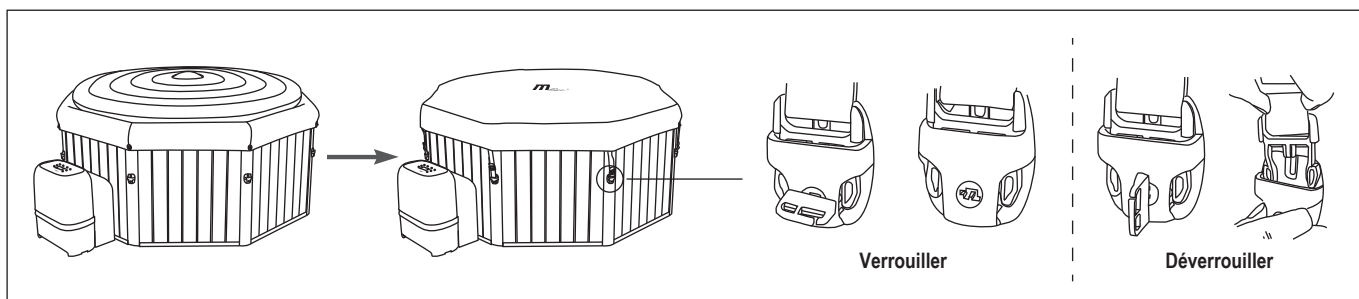


## Chauffer l'eau

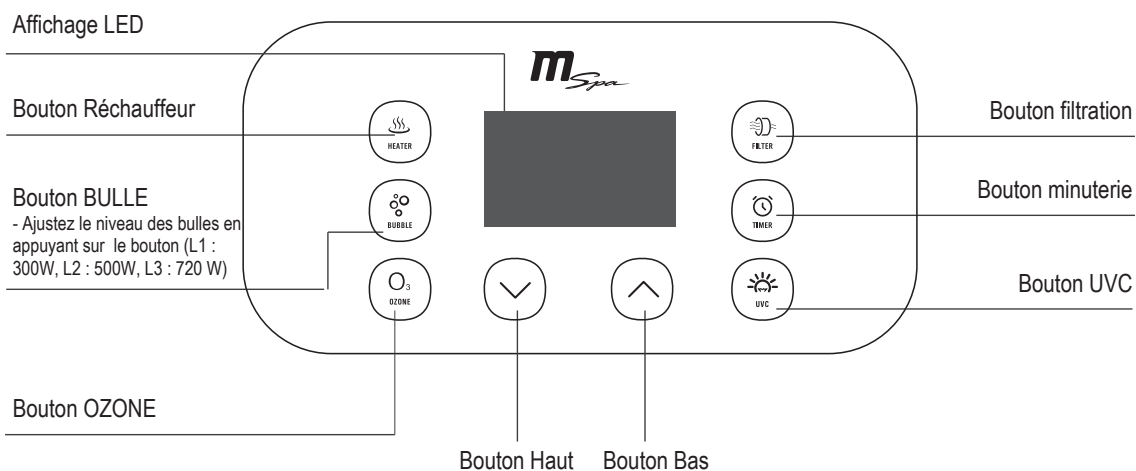
1. Placez la vessie et le couvercle du spa sur le bassin et assurez-vous que les boucles du couvercle du spa sont verrouillées à l'aide de la clé fournie après avoir tiré sur les sangles à boucles pour les serrer.

2. Assurez-vous que le spa est raccordé à une prise électrique et consultez la section « Panneau de commande tout-en-un » pour obtenir des informations plus détaillées sur le fonctionnement.

**REMARQUE:** Maintenez toujours le couvercle du spa en place pour minimiser les pertes de chaleur lors du chauffage de l'eau.



## Panneau de commande tout-en-un






### Affichage LED

Une fois sous tension, appuyez sur la touche RÉINITIALISATION du PRCD. La LED affiche automatiquement la température actuelle de l'eau.  
**REMARQUE:** La température réelle de l'eau peut différer de la température affichée sur l'écran LED d'environ 1 °C.

### CHAUFFAGE

   
20-40°C

1. Appuyez sur le bouton  **RÉCHAUFFEUR** pour activer/désactiver le système de chauffage. L'icône RÉCHAUFFEUR affichée sur l'écran LED signifie que le système de chauffage est activé. Lorsque l'icône RÉCHAUFFEUR clignote, cela signifie que l'eau du spa est à la température réglée et que le système de chauffage est au repos.

2. Lorsque vous appuyez sur le bouton  **HAUT** ou  **BAS**, vous pouvez régler l'eau à la température souhaitée (de 20 °C à 40 °C). Le nouveau réglage de la température souhaitée reste affiché sur l'écran LED pendant 3 secondes pour confirmer la nouvelle valeur.

**REMARQUE:** La température par défaut est de 40 °C.

**REMARQUE:** Si le système de chauffage est allumé, le système de filtration démarre automatiquement.


**REMARQUE:** Lorsque la température de l'eau est inférieure à 1 °C (33,8 °F), le système de dégivrage s'active automatiquement pour chauffer l'eau à 3 °C (37, 4 °F).

**IMPORTANT:** Dans les conditions suivantes, le chauffage de l'eau sera plus lent

- Une température ambiante inférieure à 10 °C (50 °F).
- Une vitesse de vent extérieur supérieure à 3,5-5,4 m/s (8-12 mph).
- Si la fonction de bulle d'air est activée lorsque le chauffage est en marche.
- Si le couvercle du spa n'est pas correctement positionné lorsque le chauffage est en marche.



## FILTRATION

Appuyez sur le bouton  **FILTRE** pour activer/désactiver la fonction. L'icône **FILTRE** affichée sur l'écran LED signifie que la fonction est activée.

**REMARQUE:** Le système de filtration démarre automatiquement lorsque le chauffage ou le **OZONE** ou le système de stérilisation **UVC** est activé.


**REMARQUE:** Une fois que le système de chauffage est éteint, le système de filtration s'arrête automatiquement au bout de 30 secondes.



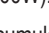
**Rappel de nettoyage de la cartouche de filtre:** Lorsque le bouton **FILTRE** clignote en continu, la cartouche du filtre doit être nettoyée ou remplacée. Une fois que cela a été fait, appuyez sur le bouton **FILTRE** pendant 3 secondes pour réinitialiser le rappel.

**Auto-filtration:** Lorsque le spa est en mode veille, le système de filtration fonctionne automatiquement pendant 60 minutes toutes les 8 heures.



## MASSAGE À BULLES

Appuyez sur le bouton  **BULLE** pour activer la fonction ; maintenez le bouton **BULLE** enfoncé pendant 3 secondes pour désactiver la fonction.

Le réglage des bulles peut être ajusté à trois niveaux différents. Le réglage par défaut est au niveau 2  (500W). Appuyez sur le bouton **BULLE** pour passer au niveau 3  (720W). Appuyez à nouveau pour passer au niveau 1  (300W).




**IMPORTANT:** N'allumez pas le système de massage lorsque le couvercle est en place. L'air peut s'accumuler à l'intérieur du spa et causer des dommages irréparables et des dommages corporels.

**REMARQUE:** Par mesure de sécurité, la fonction de massage bouillonnant s'arrête automatiquement après 20 minutes de fonctionnement. Elle peut être réactivée après 10 minutes en appuyant à nouveau sur le bouton **BULLE**.



## MINUTERIE DE CHAUFFAGE

Pour définir le nombre d'heures À PARTIR DE MAINTENANT après lesquelles le chauffage se mettra en marche :

1. Appuyez sur le bouton  **MINUTERIE** pour entrer en mode de préréglage. L'icône **MINUTERIE** s'affiche à l'écran.
2. Lorsque vous appuyez sur le bouton  **HAUT** ou  **BAS**, la LED clignote. Pendant qu'elle clignote, vous pouvez régler le nombre d'heures avant l'activation du chauffage (de 1 à 99 heures). Le réglage de la minuterie souhaitée reste affiché sur l'écran LED pendant 3 secondes pour confirmer la valeur.


**Pour modifier le réglage de la minuterie :** Appuyez à nouveau sur le bouton Minuterie et utilisez les boutons **HAUT** ou **BAS** pour régler.

**Annuler le réglage :** Appuyez sur le bouton **MINUTERIE** pendant 3 secondes.

**REMARQUE:** L'activation du système de chauffage ou le redémarrage du spa annule le réglage de la minuterie.




## STÉRILISATEUR UVC

Appuyez sur le bouton  **UVC** pour activer/désactiver le système de stérilisation UVC. L'icône **UVC** affichée sur l'écran LED signifie que le système de stérilisation UVC est activé.

**NOTE:** L'émetteur UVC est intégré au boîtier de commande. Par conséquent, la fonction peut être activée à tout moment, même si des personnes se trouvent à l'intérieur du spa.





## OZONE

Appuyez sur le bouton  **OZONE** pour activer/désactiver la fonction. L'icône ozone affichée sur l'écran LED signifie que la fonction est activée. L'ozoniseur s'éteint automatiquement après deux heures de fonctionnement.

**REMARQUE:** Pour votre propre sécurité, ne vous baignez pas dans le spa lorsque la fonction **OZONE** est activée. La fonction **OZONE** ne peut pas être activée lorsque la fonction **JET** ou **BULLE** est activée. Nous vous suggérons d'activer cette fonction après avoir utilisé le spa.



## VERROUILLAGE DE SÉCURITÉ

Appuyez sur les boutons  **HAUT** et  **BAS** simultanément pendant 3 secondes pour verrouiller/déverrouiller la commande. En mode verrouillage de sécurité, la commande est désactivée et le spa conserve tous les réglages précédents.



## Bouton de basculement Celsius/Fahrenheit

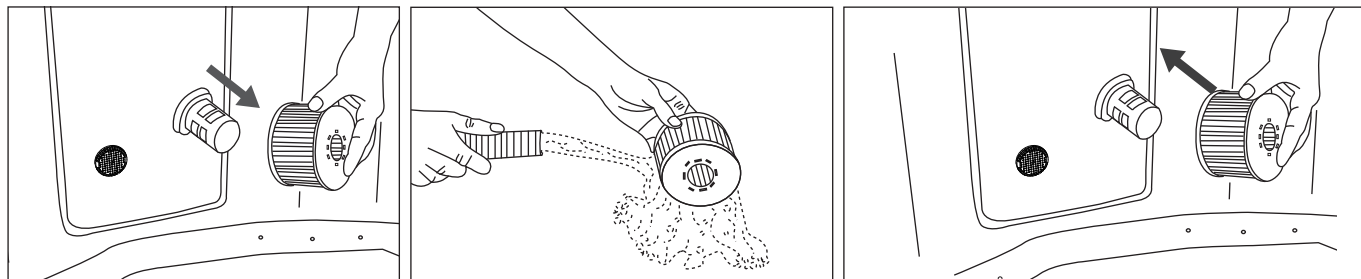
La température peut être affichée en degrés Celsius ou Fahrenheit. Appuyez sur le bouton  **BAS** pendant 3 secondes pour basculer entre les deux options.

# MAINTENANCE ET PRODUITS CHIMIQUES

**ATTENTION : VÉRIFIEZ TOUJOURS QUE LE SPA EST DÉBRANCHÉ AVANT DE COMMENCER TOUTE OPÉRATION D'ENTRETIEN AFIN D'ÉVITER TOUT RISQUE DE BLESSURE OU DE DÉCÈS.**

## ENTRETIEN DE LA CARTOUCHE FILTRANTE

1. Inspectez et nettoyez avec précaution la cartouche filtrante après chaque utilisation. Suivez les étapes ci-dessous :



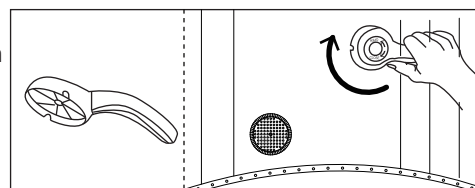
**REMARQUE:** Changez la cartouche filtrante tous les 3 à 5 jours, ou si elle reste sale et décolorée.

**REMARQUE:** Lorsque le spa est rempli d'eau, une cartouche filtrante doit toujours être installée sur la base.

**REMARQUE:** Désactivez toutes les fonctions avant de changer ou de nettoyer la cartouche filtrante.

2. Si l'entrée ou la sortie du spa est obstruée par des saletés, utilisez la clé pour dévisser le bouchon et nettoyez-le ensuite si nécessaire.

**REMARQUE:** Avant de dévisser la pièce, assurez-vous que le spa est vide. Ne la dévissez jamais lorsque le spa est rempli d'eau !



## EAU DU SPA

- Changez l'eau du spa tous les 3 à 5 jours en fonction de l'utilisation. Si des saletés sont visibles dans l'eau ou si l'eau devient trouble et qu'elle n'est pas nettoyée malgré la bonne composition chimique de l'eau, changez l'eau et nettoyez le bassin du spa. Voir la section « Nettoyage, vidange et stockage » pour connaître les instructions.
- Nous recommandons de prendre une douche avant d'utiliser le spa, car les produits cosmétiques, les lotions et autres résidus sur la peau peuvent rapidement dégrader la qualité de l'eau.
- Lorsque le spa n'est pas utilisé, couvrez-le avec le couvercle à boucle pour éviter la pollution de l'eau.
- Utilisez des produits chimiques pour maintenir l'eau dans un état optimal. Les dommages au spa résultant d'une mauvaise utilisation de produits chimiques ou d'une mauvaise gestion de l'eau du spa ne sont pas couverts par la garantie. Consultez votre revendeur local de spas ou de piscines pour obtenir des informations complémentaires sur l'utilisation des produits chimiques.

## Assainissement de l'eau

Le propriétaire du spa doit régulièrement vérifier la qualité de l'eau et veiller à ce qu'elle soit toujours assainie en suivant un programme d'entretien (quotidien, si nécessaire). L'ajout d'un désinfectant ou d'autres produits chimiques permettra de contrôler les bactéries et la reproduction des virus dans l'eau du spa. Le maintien d'un bon équilibre hydrique grâce à l'utilisation appropriée de désinfectants est le facteur le plus important pour maximiser la durée de vie et l'apparence du spa et garantir une eau propre, saine et sûre.

Il est important d'adopter la bonne technique pour tester et traiter l'eau du spa. Contactez un professionnel spécialisé dans les spas si vous avez des questions sur les produits chimiques, les produits désinfectants, les kits de test ou les procédures de test.

## Équilibre hydrique

Suivez les instructions ci-dessous pour entretenir l'eau de votre spa.

PARAMÈTRE	FRÉQUENCE DES TESTS	NIVEAU CORRECT
pH	Quotidienne	7,2-7,6 en cas d'utilisation de chlore ; 7,2-7,8 en cas d'utilisation de brome
Chlore libre	Quotidienne	3-5 ppm
Brome résiduel	Quotidienne	2-4 ppm
Alcalinité totale (AT)	Hebdomadaire	80-120 ppm
Dureté totale (DT)	Hebdomadaire	200-500 ppm

## REMARQUE:

- Un pH faible endommagera le bassin et la pompe du spa. Tout dommage résultant d'un déséquilibre chimique annulera la garantie.
- Un pH élevé (eau dure) entraînera des coagulations blanches à l'intérieur de la pompe de filtration, ce qui peut endommager la pompe.



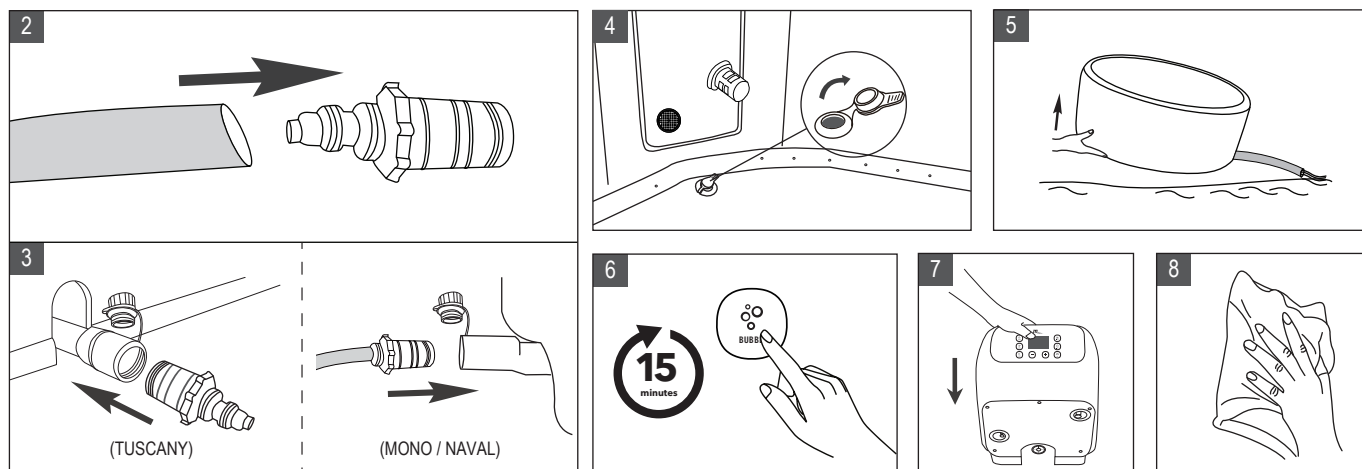
## Traitement de l'eau :

- Il est recommandé, dans le cas d'un spa existant, de maintenir tous les jets d'air ouverts et les vannes fermées pour permettre à l'eau traitée avec les produits chimiques de s'écouler par toutes les canalisations.
- Suivez toujours les instructions du fabricant de produits chimiques et tenez compte des avertissements relatifs à la santé et aux dangers.
- Ne mélangez jamais les produits chimiques entre eux. Ajoutez les produits chimiques à l'eau du spa séparément. Dissolvez minutieusement chaque produit chimique avant de l'ajouter à l'eau.
- Veuillez noter que les produits à base de chlore et de brome ne doivent jamais être mélangés. C'est extrêmement dangereux. Si vous utilisez habituellement des produits à base de chlore et que vous souhaitez passer à des produits à base de brome, ou inversement, il est essentiel de changer d'abord l'eau du spa.
- N'ajoutez pas de produits chimiques si le spa est occupé. Cela peut provoquer une irritation de la peau ou des yeux.
- N'utilisez pas trop de produits chimiques ni de chlore concentré. Cela peut endommager le bassin et provoquer des lésions cutanées. Toute utilisation inappropriée de produits chimiques annulera la garantie.

## VIDANGE, NETTOYAGE ET STOCKAGE

### Vidange du bassin du spa

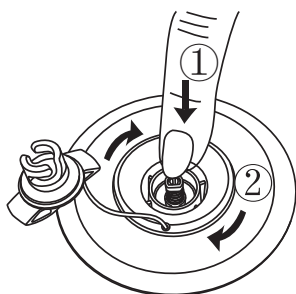
1. Désactivez toutes les fonctions.
2. Raccordez l'adaptateur de la valve de vidange à un tuyau d'arrosage et dirigez l'autre extrémité du tuyau d'arrosage vers une zone de vidange appropriée.
3. Retirez le bouchon de la valve de vidange depuis l'extérieur du bassin et fixez l'adaptateur de la valve de vidange à la valve de vidange.
4. A l'intérieur du bassin, ouvrez le bouchon de la valve de vidange. L'eau va commencer à s'écouler du tuyau d'arrosage.
5. Lorsque l'eau cesse de s'écouler, soulevez la paroi du bassin du côté opposé à l'orifice de vidange, en dirigeant l'eau restante vers l'orifice de vidange et en vidant complètement le spa.
6. Appuyez sur le bouton BULLE pour sécher le bassin du spa.
7. Démontez le boîtier de commande. Retirez toute l'eau des conduites.
8. Utilisez une serviette propre pour essuyer l'eau et l'humidité restantes sur le bassin et l'unité de commande du spa. Veillez à ce que le bassin et l'unité de commande du spa soient bien séchés.



### Nettoyer le bassin du spa

Si des saletés sont visibles dans l'eau ou si l'eau devient trouble et qu'elle n'est pas nettoyée malgré la bonne composition chimique de l'eau, changez l'eau et nettoyez le bassin du spa. Voir la section « Vidange du bassin du spa » pour savoir comment vider le spa. Lorsqu'il est vide, nettoyez et/ou remplacez la cartouche filtrante. Utilisez une éponge et une solution de savon doux pour essuyer la saleté ou les taches sur la paroi intérieure du spa. Rincez abondamment avant de le remplir à nouveau avec de l'eau propre.

**IMPORTANT:** N'utilisez pas de paille de fer, de brosses dures ou de nettoyants abrasifs.



### Instructions de dégonflage

#### Dégonflage du spa (MONO / NAVAL)

1. Ouvrez le bouchon de la valve en le tournant dans le sens inverse des aiguilles d'une montre. Assurez-vous que la valve est exempte de débris, de sable ou de saleté avant de la relâcher.
2. Appuyez sur le bouton de la valve et tournez-le dans le sens des aiguilles d'une montre pour le verrouiller en position BASSE.
3. Une fois le dégonflage terminé, remplacez le bouchon.

#### Dégonflage de la vessie

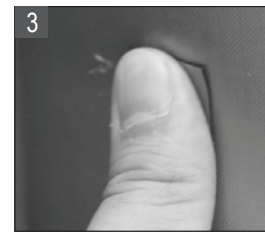
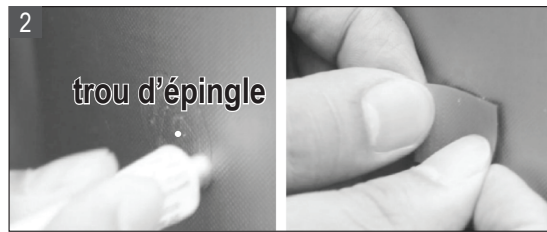
1. Ouvrez le bouchon de la valve pour dégonfler la vessie. Pour un dégonflage rapide, insérez la paille (incluse dans le kit de réparation) dans la valve.
2. Une fois le dégonflage terminé, remettez le bouchon en place.

## Réparation du bassin et de la vessie

Utilisez le patch de réparation fourni pour réparer toute perforation:

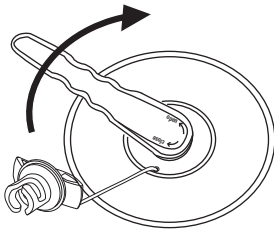
1. Nettoyez et séchez soigneusement la zone à réparer
2. Appliquez la colle sur le patch en PVC et fixez-le rapidement sur la surface endommagée. (La colle n'est pas incluse)
3. Lissez la surface pour éliminer les bulles d'air et laissez sécher pendant 5 à 10 minutes

**REMARQUE:** La colle n'est pas incluse.



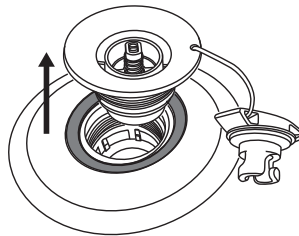
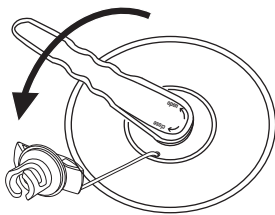
## Comment réparer une valve qui fuit (MONO / NAVAL)

### A. Essayez de resserrer la valve

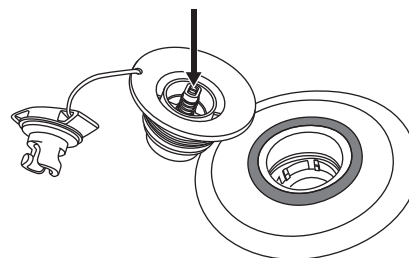
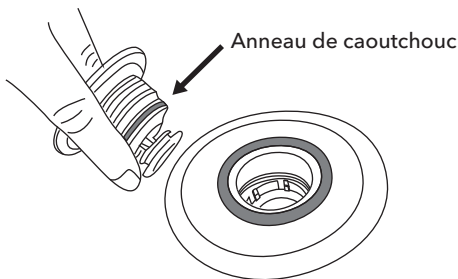


1. Gonflez votre spa à la pression d'air maximale.
2. Insérez votre clé dans la valve et tournez la clé dans le sens des aiguilles d'une montre pour serrer la valve sur le spa.

### B. Réinstaller ou remplacer la valve



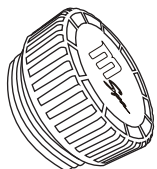
1. Dégonflez complètement votre spa.
2. Retirez le capuchon anti-poussière, insérez la clé dans la valve et tournez dans le sens inverse des aiguilles d'une montre pour retirer la valve.



3. Vérifiez que l'anneau en caoutchouc est bien positionné et bien fixé autour de la valve et qu'aucun débris ne s'y trouve
4. Assurez-vous que le ressort de la goupille fonctionne correctement et qu'il n'y a pas de fissures sur les bords

## Instructions concernant le bouchon de sortie et d'entrée d'eau et le bouchon d'entrée d'air

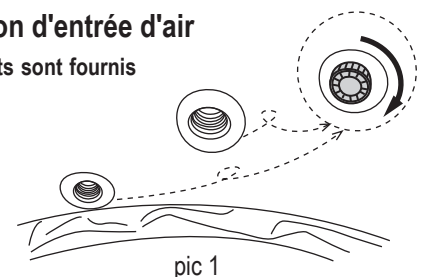
En ce qui concerne les modèles de spa avec boîtier de commande externe, les bouchons suivants sont fournis dans le kit de réparation:



1. Bouchon d'entrée d'air x 1 pièce

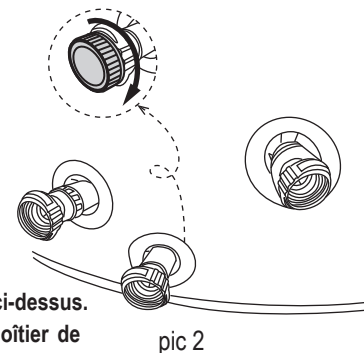


2. Bouchon de sortie et d'entrée d'eau x 2 pièces



Ces bouchons sont utilisés pour éviter les risques de fuite d'eau lorsque vous retirez le boîtier de commande, sans vider l'eau. Veuillez vous référer aux instructions ci-dessous:

1. Utilisez la clé pour retirer les couvercles de sortie et d'entrée d'eau de la paroi intérieure de la cuve du spa, puis vissez les bouchons de sortie et d'entrée d'eau et serrez-les. (image 1)
2. Séparez le boîtier de commande et la cuve du spa en dévissant les écrous de connexion.
3. Vissez ensuite le bouchon d'entrée d'air sur le tuyau d'air et bloquez-le. Veillez à ce que le joint soit bien en place pour éviter toute fuite d'eau. (image 2)



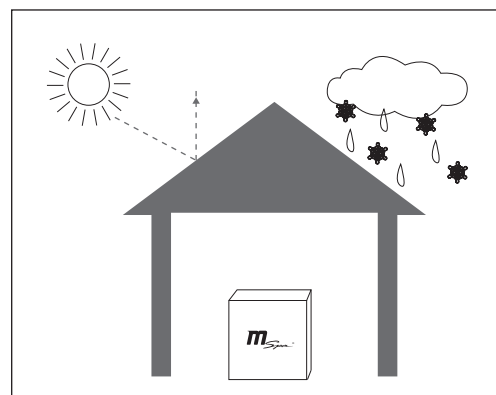
pic 2

**REMARQUE:**

1. Assurez-vous de débrancher le bloc d'alimentation de la prise électrique avant d'effectuer les actions ci-dessus.
2. Afin de garantir un travail correct, veuillez retirer tous les capuchons lors de la réinstallation du boîtier de commande.

**Stockage et préparation pour une utilisation ultérieure**

1. Videz et nettoyez le spa en suivant les instructions des sections « Vidange » et « Nettoyage du spa ».
2. Reportez-vous aux instructions pour dégonfler le spa et la vessie d'air.
3. Assurez-vous que tous les composants et accessoires du spa sont parfaitement propres et secs avant de les stocker. Faites sécher à l'air libre le bassin du spa sous un soleil doux pendant une heure avant de le plier.
4. Repliez le bassin du spa sans serrer et évitez les angles vifs pour éviter d'endommager ou de percer le revêtement du spa.
5. Préparez une nouvelle cartouche pour la prochaine utilisation.
6. Stockez le spa et ses accessoires dans un endroit sec et à température contrôlée (entre 0 °C et 40 °C – 32 °F et 104 °F). Nous recommandons de conserver le spa avec un agent déshydratant.
7. Il est recommandé de stocker le spa dans son emballage d'origine.
8. Après un stockage pendant une durée prolongée, remplissez le spa avec de l'eau propre et du désinfectant, et allumez le FILTRE pendant au moins 1 heure avant utilisation.



**ÉLIMINATION ET PROTECTION DE L'ENVIRONNEMENT**



Ce symbole indique que le produit ne doit pas être éliminé avec les autres déchets ménagers. Pour prévenir les éventuels dommages à l'environnement ou à la santé humaine dus à l'élimination incontrôlée des déchets, recyclez le produit de manière responsable afin de promouvoir la réutilisation durable des ressources matérielles. Vous pouvez obtenir des informations sur l'élimination des déchets auprès des autorités locales.

Pour retourner votre appareil usagé, veuillez utiliser les systèmes de retour et de collecte ou contacter le revendeur auprès duquel le produit a été acheté pour un recyclage sans danger pour l'environnement.

**DÉPANNAGE**

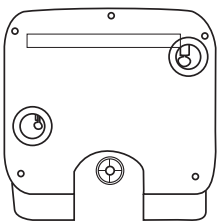
**TABLEAU DES CODES D'ERREUR**

LECTURE LED	CAUSE	SOLUTION
- - - / 888 / EEP	Le fil de transmission est desserré	Contactez le centre de service MSpa local
	La communication a échoué	Contactez le centre de service MSpa local
F0	La température de l'eau est inférieure à zéro degré ou supérieure à 50 °C	Changez l'eau
	Défaillance du capteur de température	Contactez le centre de service MSpa local
F1	F1 apparaît immédiatement après avoir appuyé sur FILTRE, CHAUFFAGE ou UVC	Nettoyez les pièces et les tuyaux par lesquels passe l'eau
	F1 apparaît 15 s après avoir appuyé sur FILTRE, CHAUFFAGE ou UVC	1. Ajoutez de l'eau jusqu'à la ligne minimum 2. Nettoyez les pièces et les tuyaux par lesquels passe l'eau 3. Contactez le centre de service MSpa local

PROBLÈME	CAUSE	SOLUTION
<b>PAS D’AFFICHAGE SUR LE PANNEAU DE COMMANDE</b>	Dysfonctionnement de la prise de courant	Changez de prise de courant ou réparez la prise avant utilisation
	Le PRCD est désactivé	Réinitialisez le PRCD en suivant les instructions de la section Test du PRCD
	Appuyez sur le bouton Réinitialisation, le panneau de commande n’est pas affiché	Contactez le centre de service MSpa local
	PRCD cassé	Contactez le centre de service MSpa local
<b>LE SPA FUIT</b>	Le raccordement entrée/sortie du spa n’est pas bien étanche	Resserrez le raccordement entrée/sortie
	La vanne de vidange n’est pas complètement fermée	Fermez la vanne de vidange. Contactez le centre de services MSpa si le spa fuit toujours
	Fuites d’eau du corps du bassin du spa	Réparez le trou/la fente avec le matériel du kit de réparation
<b>NE CHAUFFE PAS CORRECTEMENT</b>	Température réglée trop basse	Réglez une température plus élevée
	Cartouche filtrante sale	Nettoyez ou remplacez la cartouche filtrante
	Le niveau de l’eau n’est pas au niveau minimum	Ajoutez de l’eau jusqu’à la ligne minimum
	Défaillance du chauffage	Contactez le centre de service MSpa local
	La pompe de filtration NE FONCTIONNE PAS	Voir la section « LA POMPE DE FILTRATION NE FONCTIONNE PAS »
<b>LE SPA PERD DE L’AIR (MONO / NAVAL)</b>	La valve d’air est desserrée	Assurez-vous que la valve est bien vissée. Remplacez la valve si nécessaire. Gonflez le spa à 12 PSI.
	Trou ou fente au niveau du bassin du spa	Remplissez un flacon pulvérisateur d’eau savonneuse et vaporisez sur les coutures. S’il y a une fuite, de petites bulles sortiront. Lorsque vous avez localisé la fuite, nettoyez et séchez la zone qui fuit, puis utilisez le patch de réparation fourni avec votre spa. Consultez la section réparation en P18.
<b>L’EAU N’EST PAS PROPRE</b>	L’eau a été utilisée pendant une longue période	Changez l’eau
	Temps de filtration insuffisant	Prolongez la durée de filtration
	Cartouche filtrante sale	Nettoyez ou remplacez la cartouche filtrante à temps
	Mauvais entretien de l’eau	Reportez-vous aux instructions du fabricant de produits chimiques
<b>FORME ANORMALE DU BASSIN DU SPA (MONO / NAVAL)</b>	Pression d’air supplémentaire due à un fort ensoleillement	Vérifiez la pression de l’air et libérez de l’air si nécessaire Par temps chaud, il est conseillé de vérifier si de l’air doit être libéré pour éviter d’éventuels dommages au bassin du spa.
<b>PAS DE BULLES</b>	Arrêt automatique au bout de 10 minutes	Attendez 10 minutes et appuyez sur le bouton Bulle
	Pièces internes endommagées	Contactez le centre de service MSpa local
	Valve unidirectionnelle cassée	Contactez le centre de service MSpa local
<b>LA POMPE DE FILTRATION NE FONCTIONNE PAS</b>	Cartouche filtrante obstruée par des saletés ou d’autres objets	Nettoyez ou remplacez la cartouche filtrante
	Défaillance du système de filtration	Contactez le centre de service MSpa local
<b>PANNE DE L’OZONATEUR</b>	Le niveau de l’eau est inférieur au niveau minimum	Ajoutez de l’eau au-dessus de la ligne minimum
	Pièces internes endommagées	Contactez le centre de service MSpa local
	La pompe de filtration ne fonctionne pas	Voir la section « LA POMPE DE FILTRATION NE FONCTIONNE PAS ».

Où puis-je trouver le numéro de série ?

À l'arrière du boîtier de commande. Ou en bas du boîtier de commande.



Comment puis-je trouver la personne à contacter pour l'entretien ?

\* Scannez le code QR ci-dessous ou consultez le site <https://www.the-mspa.com/after-sales>.

1. Saisissez le numéro de série de votre spa.
2. Le prestataire de services correspondant s'affichera.



\* Vous pouvez trouver les coordonnées du centre de service local au dos de la carte de garantie

POUR TOUTE QUESTION OU TOUT PROBLÈME LIÉ(E) À UN PRODUIT,  
CONTACTEZ VOTRE REVENDEUR OU CENTRE DE SERVICE MSPA LOCAL.

## GARANTIE LIMITÉE MSPA

Le MSpa® a été fabriqué dans une optique de fiabilité et de simplicité. Tous les produits ont été inspectés et jugés exempts de défauts avant de quitter l'usine.

MSpa garantit ce produit contre tous défauts de matériau et de fabrication identifiés pendant une période de :

1. Revêtement du bassin du spa - **douze (12) mois** à compter de la date d'achat initiale.
2. Pièces électriques (boîtier de commande) - **douze (12) mois** à compter de la date d'achat initiale.
3. Parois rigides du spa - **vingt-quatre (24) mois** à compter de la date d'achat initiale.

La période de garantie commence à la date d'achat et MSpa exige la présentation de la preuve d'achat originale pour en vérifier la date. Pendant la période de garantie, MSpa réparera ou remplacera, à sa discrétion, tout produit défectueux. Les produits de remplacement ou les pièces réparées ne seront garantis que pendant durée restant à courir de la garantie initiale.

### Politique en matière d'expédition

Les consommateurs doivent prendre en charge les frais d'expédition et de transport lorsqu'ils retournent des pièces défectueuses à un centre de service agréé MSpa ou à ORPC - Oriental Recreational Products (Shanghai) Co., Ltd.

### Politique de garantie

- Cette garantie limitée ne s'applique pas aux défauts résultant d'une négligence, d'un accident, d'une mauvaise utilisation ou de toute autre raison échappant au contrôle raisonnable de MSpa, y compris, mais sans s'y limiter : l'usure normale, la négligence ou le non-respect des instructions du produit, un entretien incorrect ou inadéquat ; le raccordement à une alimentation électrique inadéquate ; les dommages chimiques causés par l'eau, la perte de l'eau du spa, la modification ou la réparation non autorisée du produit ; l'utilisation à des fins commerciales ; l'incendie, la foudre, l'inondation ou d'autres causes externes.
- Cette garantie n'est valable que dans le pays d'achat dans les pays où MSpa vend et entretient le même modèle avec des spécifications techniques identiques.
- Le service de garantie en dehors du pays d'achat est limité aux modalités et conditions de la garantie correspondante dans le pays du service. Si le coût des réparations ou du remplacement n'est pas couvert par cette garantie, MSpa en informera les propriétaires et le coût sera facturé au propriétaire.
- Cette garantie s'applique uniquement à l'acheteur initial et prend fin lors de tout transfert de propriété.
- Toutes les réparations pour lesquelles une demande de garantie est présentée doivent être autorisées au préalable par ORPC, par l'intermédiaire d'un distributeur ou d'un agent accrédité, sous réserve que la pièce défectueuse soit retournée au distributeur ou à l'agent, port payé, si demandé.
- Le revendeur autorisé est responsable de tous les travaux d'entretien effectués sur place sur votre produit MSpa. ORPC ne prendra pas en charge le coût de tout travail effectué par un prestataire de services non autorisé.
- Les produits marqués à la fois MSpa et importateur sont régis exclusivement par la garantie fournie par l'importateur.

### Enregistrement de la garantie

Veillez toujours conserver le reçu d'achat et la carte de garantie pour toute demande de garantie ultérieure. Toutes les réclamations doivent être soumises à un revendeur agréé ou à un partenaire de service MSpa. Il est essentiel que toutes les demandes soumises fournissent toutes les informations nécessaires, y compris le nom du client, le reçu d'achat, le numéro de série, le numéro du produit, le problème et les pièces demandées.